

令和3年度
事業報告書

令和3年4月～令和4年3月

目次

1. 事業概況
2. 法人概要
3. 資産の状況
4. 職員の状況
5. 事業組織図
6. 会議
7. 理事・監事・評議員の構成
8. 理事会・評議員会
9. 研修
10. 監査

1. 事業概況

令和3年度は、前年度からの新型コロナウイルス感染症の影響が続いており、当初の事業計画遂行と事業運営に困難な状況が発生した。

ワクチン接種による予防は期待を裏切り、感染を広げる事態に陥った。幸い、クラスターとなることはなかったが、コロナ禍における事業経営・事業継続には大きな課題となる。感染拡大期にあっても、事業を継続し、社会福祉法人の責務を果たす手段や体制を継続して考えていかねばならない。

【令和3年度事業運営方針（理事長方針）】

我が国は、現在、新型コロナウイルス感染症の拡大に歯止めがかからず、鶴林園の事業も「WITHコロナ」を織り込んだ計画・運営が避けて通れない状況にある。私たちは、この事態を、鶴林園の基本理念の再徹底、事業運営の見直しのチャンスと捉え、新たな事業環境・価値観に対応した安全・安心なサービスの提供と事業運営の構築に努めることとする。

本年度は、「新・社会福祉法人鶴林園の創成」に向けて、次の事項を各事業所目標に具体的に展開、着実に取り組むこととしたい。

「新・社会福祉法人鶴林園の創成」

（原点からの再出発）

I. 基本理念の継承・法令遵守

1. 園是・サーンが守られているか
2. 全ての事業が制度に則り、適正に実施されているか

II. 利用者サービス

1. 利用者の存在・思いを正しく受けとめているか
2. 地域に貢献しているか

III. 職員対応

1. 職員の働く願いを正しく受けとめているか

IV. 将来展望

1. 常に過去を振り返り、凡事徹底、足元を見ているか
2. 常に将来を考え、高齢者福祉の発展、向上を見定めた計画を立案しているか

(1) 外部環境

- ① 新型コロナウイルス感染症は、3回のワクチン接種を実施するも変異株による感染拡大は前年以上の勢いとなり、多くの制限事項が継続された。
- ② 原油高と円安を起因とする光熱費や材料費関連の高騰により事業費、事務費共に支出増となった。
- ③ さらに最低賃金の値上げは福祉業界の格差を広げ、人手不足の施設はさらに不足が大きくなるなどの悪循環が生じている。日本全国で約35万人の介護人材が不足すると言われているが、解消の兆しは見えておらず大きな経営課題となっている。

(2) 内部環境

- ① 新型コロナウイルス感染症拡大の中、5月31日より特別養護老人ホームの増築棟がオープンしたが、感染症予防のため満床への対応が遅れる結果となった。
- ② 多大な労力と時間、資金を費やし利用者並びに職員の感染予防に努めたが、1月末に職員・利用者に感染者が発生した。それにより在宅事業の一斉休止や隔離処置による制約事項が生じ、経営面にも多大な影響が生じた。
- ③ 新型コロナウイルス感染症予防のため、ほとんどすべての法人行事や施設行事が中止となり、事業費（経費）支出を抑制することができた。

(3) 法人業績

① 重点目標の評価

1) 特養南館建設工事の完成

大きな遅滞なく完了し、5月31日にオープンした。12月末に満床とした。

また建物周辺の付帯工事として、敷地内の整備、車両用スロープの整備など外構工事を年度内に完了し、敷地全体の環境整備を図った。

2) 経営基盤の確立（守りの姿勢）

諸帳簿の定期的な点検整備の実施については、監査法人による会計監査の実施、法人チェックリストの再整備を行った。

3) 事業継続ができる環境の整備（攻めの姿勢）

a) 10大管理業務の遵守

- b) 人材育成
- c) 安全・安心経営
- d) 将来を見据えた資金の確保
- e) 在宅福祉事業の拡大と充実
- f) 間違いのない丁寧な仕事の仕方で信頼を得る
- g) 適切な広報活動の推進
- h) 各事業所における予算管理の徹底

各項目においては新たな打ち手としては未着手が多く、結果を残せていない。特にb、d、e、hは考え方と手法に難あり、大きな経営課題と認識している。

4) 施設の充実

特養増築、デイ・センターと地域包括支援センターの移転リニューアルは完了し、充実化は達成した。

5) 事業継続計画の拡充と体制強化

介護保険制度によるBCP（事業継続計画）策定義務化により、災害及び感染症対策としての初期対応の体制強化は達成した。次の段階として、大規模災害と感染症発生後の事業継続（選択と集中）の強化が必要となる。

6) 在宅事業の充実

利用者の充実した生活を支援するための多角的なサービス提供環境は整備できていない。介護予防～在宅介護～入所～看取りまで、段階に応じた最適サービスの提供には至っていない。地域包括支援センター、居宅介護支援センター、デイ・センター、訪問入浴サービス、ホームヘルプサービス、ショートステイサービスの更なる相互連携が必要となる。

② 資金収支計算書（自：令和3年4月1日～至：令和4年3月31日）

（単位：千円）

| 科目 | 第2次補正 予算(A) | 決算(B) | 差異 (B)-(A) |
|-------------------|----------------|---------------|----------------|
| 事業活動収入計 | 1,332,640 | 1,326,153 | ▲ 6,487 |
| （介護保険事業収入） | (987,650) | (982,814) | (▲ 4,836) |
| （老人福祉事業収入） | (337,190) | (335,268) | (▲ 1,922) |
| （その他収入） | (7,800) | (8,071) | (271) |
| 事業活動支出計 | 1,254,070 | 1,248,260 | ▲ 5,810 |
| （人件費支出） | (865,800) | (864,371) | (▲ 1,429) |
| （事業費支出） | (217,890) | (212,827) | (▲ 5,063) |
| （事務費支出） | (160,650) | (161,559) | (909) |
| （その他の支出他） | (9,730) | (9,503) | (▲ 227) |
| 事業活動資金収支差額 | 78,570 | 77,893 | ▲ 677 |
| 施設整備等収入計 | 1,052,790 | 1,052,823 | 33 |
| 施設整備等支出計 | 1,193,300 | 1,193,204 | ▲ 96 |
| 施設整備等資金収支差額 | ▲ 140,510 | ▲ 140,381 | 129 |
| その他の活動収入計 | 81,870 | 80,726 | ▲ 1,144 |
| その他の活動支出計 | 13,330 | 13,192 | ▲ 138 |
| その他の活動資金収支差額 | 68,540 | 67,534 | ▲ 1,006 |
| 予備費 | 0 | 0 | 0 |
| 当期資金収支差額 | 6,600 | 5,046 | ▲ 1,554 |
| 前期末支払資金残高 | 475,331 | 475,331 | 0 |
| 当期末支払資金残高 | 481,931 | 480,377 | ▲ 1,554 |

第2次補正予算と比較して事業活動収入が予算未達（差額6,487千円）であった。特に第4四半期においては、感染者発生による在宅事業の一斉休止や、施設における隔離体制強化により、入園受け入れやサービス提供ができず、さらに想定外の資材消費が重なり、大幅な減益となった。ただし支出においても、予定していた行事などの中止やサービス提供の中止により予算内に抑えることができたため（差額5,810千円）、結果的に事業活動資金収支差額は概ね予算通りとなった。

③事業活動計算書（自：令和3年4月1日～至：令和4年3月31日）

（単位：千円）

| 科 目 | 3年度 決算(A) | 2年度 決算(B) | 差異 (A)-(B) | 備 考 |
|----------------------|-----------------|---------------|-----------------|-------|
| サービス活動収益計 | 1,323,569 | 1,247,187 | 76,383 | ※1 |
| （介護保険事業収益） | (982,814) | (902,625) | (80,189) | |
| （老人福祉事業収益） | (335,268) | (340,488) | (▲ 5,220) | |
| （経常経費寄附金収益） | (5,487) | (4,074) | (1,414) | |
| サービス活動費用計 | 1,341,345 | 1,169,077 | 172,268 | ※2 |
| （人件費） | (872,968) | (815,663) | (57,305) | |
| （事業費） | (212,827) | (182,492) | (30,335) | |
| （事務費） | (161,559) | (134,814) | (26,745) | |
| （利用者負担軽減額） | (1,199) | (435) | (765) | |
| （減価償却費） | (127,658) | (67,019) | (60,639) | |
| （国庫補助金等特別積立金 取崩額） | (▲35,024) | (▲31,346) | (▲3,678) | |
| （徴収不能引当金繰入） | (158) | (0) | (158) | |
| サービス活動増減差額 | ▲ 17,776 | 78,109 | ▲ 95,885 | |
| サービス活動外収益計 | 6,053 | 4,606 | 1,447 | |
| サービス活動外費用計 | 9,637 | 4,308 | 5,329 | |
| サービス活動外増減差額 | ▲ 3,584 | 299 | ▲ 3,882 | |
| 経常増減差額 | ▲ 21,360 | 78,408 | ▲ 99,768 | ※3、※4 |
| 特別増減差額 | ▲ 2,182 | ▲ 3,870 | 1,688 | |
| 当期活動増減差額 | ▲ 23,542 | 74,538 | ▲ 98,080 | |
| 前期繰越活動増減差額 | 475,073 | 345,535 | 129,538 | |
| 当期末繰越活動増減差額 | 451,532 | 420,073 | 31,458 | |
| その他の積立金取崩額 | 70,000 | 55,000 | 15,000 | |
| 次期繰越活動増減差額 | 521,532 | 475,073 | 46,458 | |

（注）決算額は内部取引消去後の金額となります。

経常増減差額は21,360千円のマイナスとなった。

主な理由は、感染症対策による入園受け入れやサービス提供の休止による減収によるものであった。特別養護老人ホームでは南館竣工後、満床に至るまで予定より期間を要し、稼

働率は 87.3%であった。(令和 2 年度は 99.1%)

特定養護老人ホームにおいても稼働率が 96.8% (前年 98.5%) に下がり、さらにデイ・センターでは、のべ利用者数が前年比 71.6%であった。

また、原油価格・物価の高騰も経営面で大きく影響した。令和 4 年度もその影響が見込まれる。令和 3 年度は増床に伴う職員の採用増により、採用活動に係る人材紹介会社への紹介料支払いも 17,073 千円と多い。(令和 2 年度は 13,911 千円)

事業所ごとの増減比較は次の通り。

1. サービス活動収益前年比

(単位：千円)

| 養護 | 特定 | 特養 | ショート | デイ | 入浴 | ヘルプ | 居宅 | 地域 | 合計 |
|-----|--------|--------|-------|--------|-------|-------|-------|-------|--------|
| 329 | ▲2,758 | 67,378 | 3,487 | ▲5,267 | 4,098 | 2,843 | 3,846 | 2,039 | 75,995 |

2. サービス活動費用前年比

(単位：千円)

| 養護 | 特定 | 特養 | ショート | デイ | 入浴 | ヘルプ | 居宅 | 地域 | 合計 |
|--------|--------|---------|--------|--------|-------|------|-------|-----|---------|
| ▲3,980 | 28,698 | 145,689 | ▲3,872 | ▲4,545 | 6,814 | ▲503 | 1,688 | 556 | 170,545 |

3. 経常増減差額前年比

(単位：千円)

| 養護 | 特定 | 特養 | ショート | デイ | 入浴 | ヘルプ | 居宅 | 地域 | 合計 |
|-------|---------|---------|-------|------|--------|-------|-------|-------|---------|
| 4,747 | ▲28,480 | ▲85,115 | 7,346 | ▲227 | ▲3,712 | 3,402 | 2,422 | 1,140 | ▲98,477 |

4. 経常増減差額【令和 3 年度決算額】

(単位：千円)

| 養護 | 特定 | 特養 | ショート | デイ | 入浴 | ヘルプ | 居宅 | 地域 | 合計 |
|--------|--------|---------|--------|---------|--------|-----|-------|-------|---------|
| ▲5,657 | 48,855 | ▲65,631 | 16,121 | ▲17,041 | ▲7,358 | 827 | 3,177 | 2,074 | ▲24,633 |

④貸借対照表（自：令和3年4月1日～至：令和4年3月31日）

※内部取引消去後

（単位：千円）

| 科 目 | 3年度末 (A) | 2年度末 (B) | 差異 (A)-(B) | 備 考 |
|-------------------|------------------|------------------|-----------------|-----|
| 流動資産 | 581,407 | 565,311 | 16,096 | |
| （現金預金） | (407,635) | (409,512) | (▲ 1,877) | |
| 固定資産 | 2,216,868 | 1,772,224 | 444,644 | |
| 資産の部合計 | 2,798,275 | 2,337,535 | 460,740 | |
| 流動負債 | 212,616 | 661,229 | ▲ 448,613 | |
| 固定負債 | 1,181,365 | 226,914 | 954,451 | |
| （設備資金借入金） | (1,065,523) | (105,250) | (960,273) | |
| 負債の部合計 | 1,393,981 | 888,143 | 505,838 | |
| （基本金） | (294,580) | (294,580) | (0) | |
| （国庫補助金等特別積立） | (588,182) | (609,738) | (▲ 21,556) | |
| （修繕積立金） | (0) | (70,000) | (▲ 70,000) | |
| （次期繰越活動増減差額） | (521,532) | (475,074) | (46,458) | |
| 純資産の部合計 | 1,404,294 | 1,449,392 | ▲ 45,097 | |
| 負債・純資産の部合計 | 2,798,275 | 2,337,535 | 460,740 | |

2. 法人概要

(1) 名称 社会福祉法人 鶴林園

(2) 所在地 兵庫県加古川市志方町細工所1086番地

(3) 設立認可年月日 昭和42年11月24日

(4) 設立登記年月日 昭和42年12月13日

(5) 実施事業名

令和4年3月31日現在

| 事業の種類及び名称 | | 事業開始年月日 | 定員 |
|-------------------|-------------------------------------|------------|------|
| 第1種 社会福 祉事業 | ①老人福祉施設 (養護老人ホーム鶴林園) | 昭和43年4月18日 | 82人 |
| | ②特定施設入居者生活介護(一般型) (特定養護老人ホーム鶴林園) | 平成30年4月1日 | 103人 |
| | ③介護老人福祉施設 (特別養護老人ホーム鶴林園) | 平成6年1月30日 | 112人 |
| 第2種 社会福 祉事業 | ①通所介護 (鶴林園デイ・センター) | 昭和55年2月1日 | 35人 |
| | ②老人短期入所 (養護老人ホーム鶴林園ショートステイ) | 昭和61年2月28日 | 5人 |
| | ③訪問介護 (鶴林園ホームヘルプサービスセンター) | 平成4年4月1日 | |
| | ④短期入所生活介護 (鶴林園ショートステイサービス) | 平成6年1月30日 | 20人 |
| 公益 事業 | ①訪問入浴介護 (鶴林園訪問入浴サービスセンター) | 昭和55年7月1日 | |
| | ②居宅介護支援 (鶴林園居宅介護支援センター) | 平成11年10月1日 | |
| | ③地域包括支援センター (地域包括支援センターかこがわ西) | 平成21年4月1日 | |
| 収益 事業 | なし | | |

3. 資産の状況 (令和4年3月31日現在)

(1) 基本財産(建物)

| 号 | 所在地 | 家屋番号 | 構造及び名称 | 床面積 (単位㎡) |
|----|---|-----------|--|--------------|
| 1 | 兵庫県加古川市志方町細工所 字亀井 1086 番地 | 1086 番 | 鉄骨・鉄筋コンクリート造 ルーフィング葺 5 階建 特別養護老人ホーム鶴林園 1 棟 | 6849.87 |
| 2 | 兵庫県加古川市志方町細工所 字亀井 1086 番地 兵庫県加古川市志方町細工所 字中津倉 1130 番地 3 | 1086 番の 2 | 鉄骨・鉄筋コンクリート造 合金メッキ鋼板葺 7 階建 養護老人ホーム鶴林園 1 棟 | 9,304.79 |
| 3 | 兵庫県加古川市志方町細工所 字亀井 1071 番地 1077 番地 1078 番地 1 1078 番地 2 | 1078 番 2 | 鉄骨造陸屋根 2 階建 鶴林園デイ・センター 1 棟 | 591.65 |
| 合計 | | | | 16,746.31 |

(2) 基本財産(土地)

| 号 | 所在地 | 用途 | 地積 (単位㎡) |
|----|----------------------------|--|-------------|
| 1 | 兵庫県加古川市志方町細工所字亀井 1074 番 2 | 養護老人ホーム鶴林園・ 特別養護老人ホーム鶴林園用地 | 310 |
| 2 | 兵庫県加古川市志方町細工所字亀井 1083 番 | 養護老人ホーム鶴林園・ 特別養護老人ホーム鶴林園用地 | 241.32 |
| 3 | 兵庫県加古川市志方町細工所字亀井 1086 番 | 養護老人ホーム鶴林園・ 特別養護老人ホーム鶴林園・ 鶴林園デイ・センター用地 | 5836 |
| 4 | 兵庫県加古川市志方町細工所字中津倉 1130 番 3 | 養護老人ホーム鶴林園用地 | 6872 |
| 合計 | | | 13,259.32 |

4. 職員の状況

令和4年3月31日現在

()は兼務者

内訳

| 職種 | 養護 | 特定 養護 | 特養 | ショート | デイ | 入浴 | ヘルプ | 居宅 | 地域 | 事務局 | 合計 | 内訳 | |
|--------------------------|----------|----------|----------|------|----------|-----|-----|-----|----------|----------|----|-----|-----------|
| | | | | | | | | | | | | 正職員 | パート 嘱託 |
| 施設長・管理者 | 1 | (1) | 1 | 1 | (1) | (1) | (1) | 1 | 1 | | 5 | 5 | |
| 統括施設長・ 副園長・事務局長 | 1 | (1) | | | | | | | | 2 | 3 | 3 | |
| 顧問・部長 | | | | | | | | | | 3 | 3 | 3 | |
| 次長(嘱託) | | | | | | | | | | 1 | 1 | | 1 |
| センター長・副センター長 ・センター長代行 | | | | (1) | | 1 | 1 | 1 | (1) | | 3 | 2 | 1 |
| 副園長補佐 | | 1 | | | | | | | | | 1 | 1 | |
| 主任事務員 | 1 | | | | | | | | | (1) | 1 | 1 | |
| 副主任事務員 | 1 | | | | | | | | | (1) | | | |
| 事務員 | 2 | | 1 | | | | | | | 5 (3) | 8 | 8 | |
| 事務員(嘱託・パート) | | | | | | | | | | 1 | 1 | | 1 |
| 主任生活相談員 | 1 (1) | 1 (2) | | | 1 | | | | | | 3 | 3 | |
| 副主任生活相談員 | 2 | | | | | | | | | | 2 | 2 | |
| 生活相談員 | 3 | 2 | 1 (2) | (1) | 1 (1) | | | | | | 6 | 6 | |
| 生活相談員(パート) | 1 | | | | | | | | | | 1 | | 1 |
| 主任看護職員 | 1 | (1) | 1 | | | | | | | | 2 | 2 | |
| 看護職員 | 2 | 3 (2) | 3 | 1 | 1 | 2 | | | | | 12 | 12 | |
| 看護職員 (嘱託・パート) | 1 | 5 (1) | 4 | | 2 | | | | | | 12 | | 12 |
| 機能訓練指導員 | | 1 | 1 | (1) | | | | | | | 2 | 2 | |
| 機能訓練指導員 (嘱託・パート) | | (1) | | | (1) | | | | | | | | |
| 主任管理栄養士 | | | 1 | | | | | | | | 1 | 1 | |
| 管理栄養士 | 1 | (1) | | | | | | | | | 1 | 1 | |
| 主任介護支援 専門員 | | | | | | | | (1) | 1 (1) | | 1 | 1 | |

令和4年3月31日現在

()は兼務者

内訳

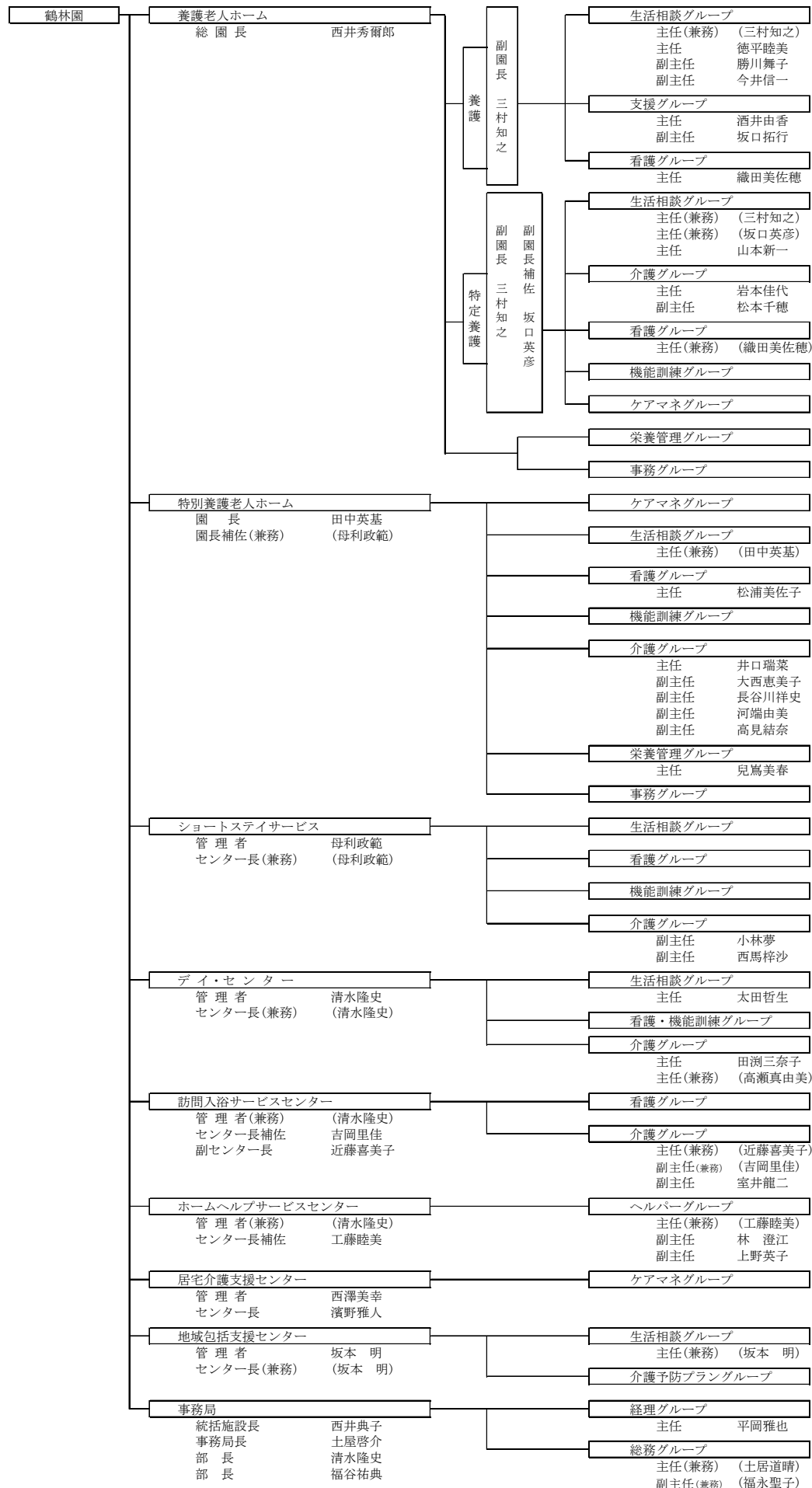
| 職種 | 養護 | 特定 養護 | 特養 | ショート | デイ | 入浴 | ヘルプ | 居宅 | 地域 | 事務局 | 合計 | 内訳 | |
|----------------------------|-----------|-----------|-----------|----------|-----------|----------|-----------|----------|-----------|-----------|-----|-----|-----------|
| | | | | | | | | | | | | 正職員 | パート 嘱託 |
| 介護支援専門員 | | | 2 | | | | | 2 (1) | (2) | | 4 | 4 | |
| 介護支援専門員 (パート・嘱託) | | | (1) | | | | | 3 | | | 3 | | 3 |
| 計画作成担当者 | | 1 | | | | | | | | | 1 | 1 | |
| 計画作成担当者 (パート・嘱託) | | 1 | | | | | | | | | 1 | | 1 |
| 社会福祉士 | | | | | | | | | 2 | | 2 | 2 | |
| 看護師 | | | | | | | | | 2 | | 2 | 2 | |
| 介護予防プランナー | | | | | | | | | 1 | | 1 | 1 | |
| 介護予防プランナー (パート・嘱託) | | | | | | | | | 5 | | 5 | | 5 |
| サービス提供責任者 | | | | | | | (3) | | | | | | |
| 主任介護職員・支援員 ・訪問介護員 | 1 | 1 | 1 | | 1 (1) | | | | | | 4 | 4 | |
| 副主任介護職員・支援員 ・訪問介護員 | 1 | 1 | 4 | 2 | | 1 | 2 | | | | 11 | 11 | |
| 介護職員・支援員 ・訪問介護員 | 6 | 23 | 27 | 4 | 3 (1) | 1 (4) | 1 | | | | 65 | 65 | |
| 介護職員・支援員・訪問 介護員(パート・嘱託) | 3 | 10 (2) | 8 | | 1 (1) | 1 (2) | 5 | | | | 28 | | 28 |
| 運転員(パート) | | | | | 2 | | | | | | 2 | | 2 |
| 補助職員(パート) | | | (1) | | | | | | | | 0 | | 0 |
| 登録訪問介護員 | | | | | | | 4 | | | | 4 | | 4 |
| 管理宿直(パート) | | | 3 | | | | | | | | 3 | | 3 |
| 嘱託医 | 1 | (1) | 1 (1) | (1) | | | | | | | 2 | | 2 |
| 合計 | 28 (1) | 50 (7) | 59 (5) | 8 (4) | 12 (7) | 7 (9) | 13 (5) | 7 (2) | 12 (2) | 13 (4) | 209 | 145 | 64 |

資格取得者状況（同一人の資格は重複カウント。兼務については含まず。）

令和4年3月31日現在

| 資格名 | 養護 | 特定 養護 | 特養 | ショート | デイ | 入浴 | ヘルプ ^o | 居宅 | 地域 | 事務局 | 合計 |
|---------------------|----|----------|----|------|----|----|------------------|----|----|-----|----|
| 施設長 | 1 | 1 | 2 | 1 | | | | | | 4 | 9 |
| 社会福祉士 | | 4 | 1 | | | | | 1 | 6 | 4 | 16 |
| 社会福祉主事 | 12 | 11 | 9 | | 4 | 1 | 1 | 2 | 5 | 5 | 51 |
| 保健師 | | | | | 1 | | | | | | 1 |
| 看護師 | 3 | 6 | 6 | 1 | 3 | | | | 2 | | 21 |
| 准看護師 | 1 | 3 | 2 | | | 2 | | | | | 8 |
| 理学療法士 | | 1 | 1 | | | | | | | | 2 |
| 主任介護支援専門員 | 2 | | 2 | | | | | 4 | 4 | | 12 |
| 介護支援専門員 | 6 | 5 | 5 | | 1 | 1 | 1 | 7 | 11 | 3 | 40 |
| 介護福祉士 | 10 | 21 | 27 | 6 | 6 | 3 | 8 | 7 | 6 | 1 | 95 |
| ヘルパー1級 | 1 | 2 | 1 | | | | 1 | 1 | | | 6 |
| 介護職員初任者研修 | | 6 | 4 | | | | | | 1 | | 11 |
| 管理栄養士 | 1 | | 2 | | | | | | | | 3 |
| 栄養士 | 1 | 1 | 3 | | 1 | | | 1 | | | 7 |
| 調理師 | 1 | | 1 | | | | | | | 2 | 4 |
| 福祉施設士 | 1 | | | | | | | | | 2 | 3 |
| 精神保健福祉士 | | | | | | | | | 2 | | 2 |
| 臨床心理士 | 1 | | | | | | | | | 1 | 2 |
| 公認心理師 | 1 | | | | | | | | | | 1 |
| 音楽療法士 | 1 | | | | | | | | | | 1 |
| 園芸療法士 | | | | | 1 | | | | | | 1 |
| 衛生管理者 | | | 1 | | 1 | | | | | 2 | 4 |
| 防火管理者 | 1 | 2 | 4 | | 2 | 2 | 1 | 1 | | 4 | 17 |
| 大型免許 | 3 | | 2 | 1 | 1 | 1 | | 1 | | 1 | 10 |
| 特別管理産業廃棄物 管理責任者 | 2 | | 1 | | 1 | | | | | | 4 |
| 認知症介護実践研修 (実践者) | 1 | 4 | 3 | 1 | 3 | 1 | | 1 | | 1 | 15 |
| 認知症介護実践研修 (リーダー) | | | | | | | | 1 | | 1 | 2 |
| 認定特定行為業務 従事者認定証 | 1 | 3 | 16 | 4 | 1 | | | | | | 25 |

5. 事業組織図 (令和4年3月31日現在)



6. 会議

| 会議名 | 開催日 | 出席者 | 内容 |
|----------|--|---|---|
| 合同職員会議 | (上期) 令和3年5月16日 | | 新型コロナウイルス感染症 拡大予防のため中止 |
| | (下期) 令和3年11月21日 | | 新型コロナウイルス感染症 拡大予防のため中止 |
| 経営会議 | 毎月第4水曜日 16:00～17:30 年間12回開催 ※時短あり | <ul style="list-style-type: none"> ・理事長 ・統括施設長 ・顧問 ・事務局長 ・園長・副園長 ・部長・センター長 | <ul style="list-style-type: none"> ・感染症拡大予防対策 ・増築工事の状況報告、確認 ・経営課題の提起と協議、対応 ・事業計画の遂行状況報告、確認 ・収支他の改善対応 ・人材確保と職員の育成について ・苦情、事故の報告、再発防止 |
| 車輛委員会 | 奇数月第3木曜日 18:00～19:00 年間6回開催 | <ul style="list-style-type: none"> ・安全運転管理者 ・事業所車輛委員 | <ul style="list-style-type: none"> ・安全運転管理の徹底と講習 ※自転車についても徹底 ・全国交通安全運動展開 7月、9月、12月 ・車輛点検・整備・清掃の徹底 ・駐車場、園周辺道路整備・清掃 ・交通事故報告のまとめと再発防止 |
| 防災委員会 | 毎月第2火曜日 14:00～15:00 年間10回開催 | <ul style="list-style-type: none"> ・防火管理者 ・各事業所防災委員 | <ul style="list-style-type: none"> ・各事業所の防災委員会報告 ・防災訓練・研修の企画・運営 ・防災上の対策検討 ・避難訓練の実施 ・火災避難シミュレーション訓練 ・職員防災教育訓練 ・新入職員防災研修 |
| 安全衛生委員会 | 毎月第2火曜日 13:30～14:30 年間11回開催 | <ul style="list-style-type: none"> ・委員長 ・統括施設長 ・産業医 ・衛生管理者 ・安全衛生委員 (事業者委員) (労働者委員) | <ul style="list-style-type: none"> ・感染症拡大予防対策の徹底 ・安全衛生推進計画策定 ・健康診断と腰痛検査の徹底とフォロー ・腰痛予防の啓発と励行推進 腰痛調査と評価実施(1回) ・メンタルヘルス調査実施(1回) ・ストレスチェックの実施 ・ハラスメント研修 |
| 広報委員会 | 毎月第2・4木曜日 16:00～17:30 年間24回開催 | <ul style="list-style-type: none"> ・委員長 ・統括施設長 ・養護委員 ・特養委員 ・事務局委員 | <ul style="list-style-type: none"> ・鶴林園の広報戦略検討 ・園内広報誌の作成 ・事業所パンフレットの作成 ・HPの活用、効果的な運用、 リニューアル内容の検討 |
| 介護力向上委員会 | 毎月第1木曜日 14:00～15:00 年間12回開催 | <ul style="list-style-type: none"> ・委員長 ・統括施設長 ・各事業所委員 | <ul style="list-style-type: none"> ・介護の在り方検討 ・接遇力向上対策、実践 ・接遇力向上研修 ・介護技術向上研修の企画、実施 |

(1) 経営会議

| 開催年月日 | 内容 |
|------------|--|
| 令和3年4月28日 | ①感染症対策の取り組み状況 ②特養増築行事について（①竣工式、②南館の使用開始） ③令和3年度経営会議の進め方について ④事業所別報告書確認 ⑤委員会報告 ⑥事務連絡 |
| 令和3年6月9日 | ①感染症対策の取り組み状況（ワクチン接種について） ②安全衛生委員会ビデオ研修（LGBTQ関係） ③事業所別報告書確認 ④委員会報告 ⑤事務連絡 |
| 令和3年6月23日 | ①感染症対策の取り組み状況 ②事業所別報告書確認 ③委員会報告 ④事務連絡 |
| 令和3年7月28日 | ①感染症対策の取り組み状況 ②事業所別報告書確認 ③委員会報告 ④事務連絡 |
| 令和3年8月25日 | ①感染症対策の取り組み状況 ②事業所別報告書確認 ③委員会報告 ④事務連絡 |
| 令和3年9月22日 | ①感染症対策の取り組み状況 ②事業所別報告書確認 ③喫煙問題検討 ④委員会報告 ⑤事務連絡 |
| 令和3年10月27日 | ①感染症対策の取り組み状況 ②事業所別報告書確認 ③上半期の振り返りと、下半期の見通し ④委員会報告 ⑤事務連絡 |
| 令和3年11月24日 | ①感染症対策の取り組み状況 ②事業所別報告書確認 ③委員会報告 ④事務連絡 |

| | |
|-----------------------|---|
| 令和3年12月22日 | ①感染症対策の取り組み状況 ②事業所別報告書確認 ③委員会報告 ④事務連絡 |
| 令和4年1月26日 | ①令和4年度事業運営方針について（理事長） ②感染症対策の取り組み状況 ③事業所別報告書確認 ④委員会報告 ⑤事務連絡 |
| 令和4年2月23日 ※オンライン会議 | ①感染症対策の取り組み状況 ②事業所別報告書確認 ③令和4年度事業計画立案進捗確認 ④委員会報告 ⑤事務連絡 |
| 令和4年3月23日 | ①感染症対策の取り組み状況 ②令和4年度予算立案内容報告 ③事業所別報告書確認 ④委員会報告 ⑤事務連絡 |

7. 理事・監事・評議員の構成（令和4年3月31日現在）

（1）理事 定数6名

| 役職 | 氏名 | 現就任年月日 | 任期 |
|--------|--------|-----------|--------------------------------|
| 理事長 | 西井 秀爾郎 | 令和3年6月28日 | 令和5年6月開催の 定時評議員会の終結の 時まで |
| 理事 | 釋 康祐 | 令和3年6月28日 | |
| 理事 | 伊地知 正治 | 令和3年6月28日 | |
| 理事 | 喜多 太見男 | 令和3年6月28日 | |
| 理事 | 川本 幹雄 | 令和3年6月28日 | |
| 業務執行理事 | 土屋 啓介 | 令和3年6月28日 | |

（2）監事 定数3名

| 役職 | 氏名 | 現就任年月日 | 任期 |
|----|--------|-----------|--------------------------------|
| 監事 | 富士原 一成 | 令和3年6月28日 | 令和5年6月開催の 定時評議員会の終結の 時まで |
| 監事 | 稗田 貢 | 令和3年6月28日 | |
| 監事 | 小玉 明子 | 令和3年6月28日 | |

(3) 評議員 定数7名

| 役職 | 氏名 | 現就任年月日 | 任期 |
|-----|-------|-----------|--------------------------------|
| 評議員 | 内海 裕隆 | 令和3年6月28日 | 令和7年6月開催の 定時評議員会の終結の 時まで |
| 評議員 | 河合 良幸 | 令和3年6月28日 | |
| 評議員 | 柳原 正美 | 令和3年6月28日 | |
| 評議員 | 谷口 泰司 | 令和3年6月28日 | |
| 評議員 | 三柳 文和 | 令和3年6月28日 | |
| 評議員 | 山本 勝 | 令和3年6月28日 | |
| 評議員 | 寺田 典子 | 令和3年6月28日 | |

8. 理事会・評議員会

(1) 理事会

| 開催年月日 | 出席者数 | 決議事項 | |
|--------------------|-------|---|--|
| 令和3年6月11日 (第1回) | 6 / 6 | 第1号議案 第2号議案 | 基本財産変更(案)について 定款変更(別表)(案)について |
| 令和3年6月11日 (第2回) | 6 / 6 | 第1号議案 第2号議案 第3号議案 第4号議案 第5号議案 第6号議案 報告事項1 報告事項2 報告事項3 報告事項4 報告事項5 | 令和2年度事業報告(案)について 令和2年度決算報告(案)について 令和2年度監査法人の監査結果について 理事、監事、評議員の改選人事候補(案)について 令和3年度定時評議員会(案)および第2回 評議員会(案)について その他の件 増築工事費の追加について 増築工事にかかる借入金の金利変更について 理事長及び業務執行理事の職務執行状況の報 告について 特別養護老人ホーム、デイ・センター、地域 包括支援センターの事業開始について 今後の理事会及び評議員会の日程について |
| 令和3年7月16日 (第3回) | 6 / 6 | 第1号議案 第2号議案 第3号議案 第4号議案 第5号議案 | 理事長の選任について 業務執行理事の選任について 役員等退職慰労金の支給について 特別養護老人ホーム運営規程の変更(案)に ついて その他の件 |

| | | | |
|------------------------------|-------|---|---|
| | | 報告事項 1 報告事項 2 | 評議員の選任について（報告） 今後の理事会及び評議員会の日程について |
| 令和3年9月21日 （第4回） ※決議の省略 | 6 / 6 | 第1号議案 | 主要人事（案）について |
| 令和3年11月17日 （第5回） | 6 / 6 | 第1号議案 第2号議案 第3号議案 第4号議案 報告事項 1 報告事項 2 報告事項 3 報告事項 4 報告事項 5 | 令和3年度第1次補正予算（案）について 運営規程の改正について 令和3年度第4回評議員会（案）について その他の件 役員等退職慰労金の支給について（報告） 主要人事について（報告） 定款変更届出の面積数訂正について 理事長及び業務執行理事の職務執行状況の報告について 今後の理事会及び評議員会の日程について |
| 令和4年3月16日 （第6回） | 5 / 6 | 第1号議案 第2号議案 第3号議案 第4号議案 第5号議案 第6号議案 第7号議案 第8号議案 第9号議案 第10号議案 第11号議案 第12号議案 報告事項 1 報告事項 2 報告事項 3 報告事項 4 | 令和3年度第2次補正予算（案）について 就業規則の改正（案）について 給与規程の改正（案）について 令和4年度事業計画（案）について 令和4年度収支予算（案）について 主要人事（案）について 令和3年度第5回評議員会（案）について 監事の選任、及び新任候補の推薦について 役員等退職慰労金の支給について 役員等賠償責任保険契約締結について 地域包括支援センターの現地指導の結果、及び運営規程の改正（案）について その他の件 理事長及び業務執行理事の職務執行状況の報告について 介護職員処遇改善計画について 監査法人による会計監査実施について 今後の理事会及び評議員会の日程について |

(2) 評議員会

| 開催年月日 | 出席者数 | 決議事項 | |
|------------------------------|-------|---|---|
| 令和3年6月28日 (定時) | 6 / 7 | 第1号議案 第2号議案 第3号議案 報告事項1 報告事項2 報告事項3 報告事項4 報告事項5 報告事項6 報告事項7 | 令和2年度決算の承認について 令和2年度事業報告について 理事、監事の改選について 評議員の選任について（報告） 増築工事費の追加について 増築工事にかかる借入金の金利変更について 理事長及び業務執行理事の職務執行状況の報告について 特別養護老人ホーム、デイ・センター、地域包括支援センターの事業開始について 令和2年度監査法人の監査結果について 今後の理事会及び評議員会の日程について |
| 令和3年6月28日 (第2回) | 6 / 7 | 第1号議案 第2号議案 | 基本財産変更（案）について 定款変更（別表）（案）について |
| 令和3年8月10日 (第3回) ※決議の省略 | 6 / 7 | 第1号議案 報告事項1 報告事項2 | 役員等退職慰労金の支給について 理事長及び業務執行理事の職務執行状況の報告について 今後の理事会及び評議員会の日程について |
| 令和3年12月2日 (第4回) | 6 / 7 | 第1号議案 報告事項1 報告事項2 報告事項3 報告事項4 | 令和3年度第1次補正予算（案）について 役員等退職慰労金の支給について（報告） 定款変更届出の面積数訂正について 理事長及び業務執行理事の職務執行状況の報告について 今後の理事会及び評議員会の日程について |
| 令和4年3月30日 (第5回) | 5 / 7 | 第1号議案 第2号議案 第3号議案 第4号議案 第5号議案 報告事項1 報告事項2 報告事項3 報告事項4 報告事項5 報告事項6 | 令和3年度第2次補正予算（案）について 令和4年度事業計画（案）について 令和4年度収支予算（案）について 監事改選人事（案）について 役員等退職慰労金の支給について 役員等賠償責任保険契約締結について 理事長及び業務執行理事の職務執行状況の報告について 介護職員処遇改善計画について 地域包括支援センターの現地指導の結果について 監査法人による会計監査実施について 今後の理事会及び評議員会の日程について |

(3) 評議員選任・解任委員会

| 開催年月日 | 出席者数 | 決議事項 | |
|-----------|-------|----------------|---------------------|
| 令和3年6月21日 | 3 / 3 | 第1号議案 第2号議案 | 評議員の改選について その他の件 |

9. 研修（園外研修）

| 研修年月日 | 主催者 | 場所 | 研修内容 | 参加者 |
|-------------------------|-------------|-------------|---------------------|------|
| 令和3年6月25日 | 兵庫県老人福祉事業協会 | ホテル北野プラザ六甲荘 | 第39回定時総会 | 福谷園長 |
| 令和3年6月1日～ 令和3年11月30日 | 全国老人福祉施設協議会 | WEB研修 | 介護施設における安全対策担当者養成研修 | 福谷園長 |

10. 監査

(1) 監事監査

| 開催年月日 | 開催場所 | 監査事項 | 出席監事氏名 |
|-------------------------|--|---|------------------------------|
| | 立会人 | | |
| 令和3年6月2日 13:30~14:15 | 法人事務所 | 社会福祉法人鶴林園本部 1. 平成30年度財務諸表及び附属 明細書並びに財産目録 2. 労務チェックリスト 3. 事業報告 | 富士原一成 稗田貢 黒澤昌宏 (3人) |
| | 西井秀爾郎 西井典子 土屋啓介 母利政範 | | |
| 令和3年6月2日 14:15~15:00 | 法人事務所 | 養護老人ホーム 1. 自主点検表の説明 2. 事業報告 | 富士原一成 稗田貢 黒澤昌宏 (3人) |
| | 西井秀爾郎 西井典子 三村知之 土屋啓介 母利政範 | | |
| 令和3年6月2日 15:15~16:00 | 法人事務所 | 地域包括支援センターかこがわ西 1. 自主点検表の説明 2. 事業報告 | 富士原一成 稗田貢 黒澤昌宏 (3人) |
| | 西井秀爾郎 西井典子 坂本明 土屋啓介 母利政範 | | |
| 令和3年6月3日 13:30~14:15 | 法人事務所 | 特定養護老人ホーム 1. 自主点検表の説明 2. 事業報告 | 富士原一成 稗田貢 (2人) |
| | 西井秀爾郎 西井典子 田中英基 土屋啓介 母利政範 | | |
| 令和3年6月3日 14:15~15:00 | 法人事務所 | デイ・センター 1. 自主点検表の説明 2. 事業報告 | 富士原一成 稗田貢 (2人) |
| | 西井秀爾郎 西井典子 清水隆史 太田哲生 土屋啓介 母利政範 | | |
| 令和3年6月3日 15:15~16:00 | 法人事務所 | 訪問入浴サービスセンター 1. 自主点検表の説明 2. 事業報告 | 富士原一成 稗田貢 (2人) |
| | 西井秀爾郎 西井典子 清水隆史 近藤喜美子 土屋啓介 母利政範 | | |

| | | | |
|-------------------------|---|---|----------------------|
| 令和3年6月4日 13:30~14:15 | 法人事務所 | ホームヘルプサービスセンター 1. 自主点検表の説明 2. 事業報告 | 富士原一成 稗田貢 (2人) |
| | 西井秀爾郎 西井典子 清水隆史 工藤睦美 土屋啓介 母利政範 | | |
| 令和3年6月4日 14:15~15:00 | 法人事務所 | 居宅介護支援センター 1. 自主点検表の説明 2. 事業報告 | 富士原一成 稗田貢 (2人) |
| | 西井秀爾郎 西井典子 坂口英彦 土屋啓介 母利政範 | | |
| 令和3年6月4日 15:15~16:00 | 法人事務所 | 特別養護老人ホーム、ショートステイサービス 1. 事業報告 2. 事業運営、他 | 富士原一成 稗田貢 (2人) |
| | 西井秀爾郎 西井典子 福谷祐典 土屋啓介 母利政範 | | |

(2) 指導監査・実地監査

- ①実施日時 令和3年11月25日(木) 9:30~12:30
- ②実施主体 加古川市 高齢者・地域福祉課 法人指導係
監査指導担当係長 畠嘉彦氏、同 稲村久美子氏、川間真理氏
- ③監査名 介護保険法第23条に基づく実地指導
- ④監査対象 地域包括支援センターかこがわ西
応対者：坂本管理者、三木主任介護支援員、裏戸・田中プランナー
立会者：西井理事長、土屋事務局長
- ⑤監査結果 指摘事項1件
運営規程について、内容に不備があった。
「指定介護予防支援の提供方法、内容及び利用料その他の費用の額」の規定を追加すること。
- ⑥改善内容 運営規程を改正し「指定介護予防支援の提供方法、内容及び利用料その他の費用の額」について追記する。

以上