



鶴林

★ 理事長の間わず語り ★

「味付け」

子供の頃、「本を読むときには、ただ、文字を読むだけではなく、行と行の間、つまり、行間を読みなさい」と度々言われていた。

小学校時代にはこの意味がなかなか解らなかつたが、中学に入った頃からは少しずつ分かってきたようになり、ページ数の少ない本でも一冊を読み切るのに一か月も一か月もかかってしまったことがある。それでも私自身はこの行間を読むという畏にかかつてしまったのか、楽しくて仕方がなかつた。わずか一ページでも、行と行の間を行ったり来たりと、空想の世界を彷徨い、眠れぬ夜が続いたこともあった。

現在の少しどころか大いに捻くれた性格はこの頃に培われたのではないかと思っている。しかし、この間を読むという事は、本に限ったことではなく、周りを見回すといろいろな場面や事象で知ることができる。

ご存知の般若心経の「色即是空」「空即是色」の空と色の間には何があるのだろうか。聖書でも、旧約聖書のコヘレトの言葉の中に、「空と空、空と空、一切は空である」と書かれている空と空の間には一体何があるのだろうか。

このように間というのは、行と行の間だけではなく、現代に生きていく我々にとっては、時代と時代の間を始めとして、人と人の間、時と時の間、右と左の間、上と下の間、白と黒の間、陸と海の間、大人と子どもの間、都会と田舎の間、過去と現在の間、現在と未来の間など、まだまだ考えなければならないことが山積みだ。それが現代なのだと思う。

若い頃に悩んだことを紹介しよう。それは、食事の味付けの事だ。

沢山のご利用者の中には、味付けの濃いのが好きな人や反対に薄いのが好きな人もおられる。ある日、調理員がその悩みを訴えに来た。「味付けを濃い味好きに合わせると薄味好きの人から味が濃い過ぎると言われ、味を薄味好きに合わせると味が薄すぎると苦情が出て困っている。どうしたらいいでしょうか」というのだ。

通常の場合、このような時は中間をとるという事で、濃いと薄いの間味の味付けにしたら良いのだろうが、それでは濃い好きからも、薄好きからも、つまりご利用者全員から苦情が出てくるようになってしまいかねない。そこで考えたのが、一年のうち半分は濃い味付けに、後の半分は薄味にしたらどうだろうかと考え、それでもだめだったら三分の一を濃い味、後の三分の一を薄味と中間味にしてみたらと提案、ただし栄養価は損なわないようにと念を押した。早速、ご利用者全員にその話をしたところ、大賛成で特にこのように配慮してくれたことに対して調理員の苦勞をご理解いただき、ご利用者と調理員の垣根が一举に取り払われたという副産物まで出てきたという嬉しい思い出があったことが思い出される。

こんな「間」もあるんだなと仕事をしながら勉強させられたと感激の一コマだった。これも悪い日と良い日の間かもしれない。



ちぎり絵「雨 晴れて」
制作：養護ご利用者

7月



中庭のカサブランカ

第531号

令和5年7月1日

社会福祉法人 鶴林園

〒675-0303 兵庫県加古川市

志方町細工所1086番地

TEL 079-452-0524

FAX 079-452-2461

Eメール info@kakurinen.or.jp



◀ HPIはこちら

<http://www.kakurinen.com>

お食事会 (養護)



スカイホールバルコニーでお食事会を実施。バルコニーから見る景色は最高!

七つ池や山の新緑が一望でき、そこで食べるお弁当は一段と美味しい!!

テーブル足カバー作り (養護)

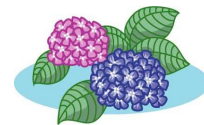
バルコニーでのお食事会で使用するテーブルの床保護用足カバーを編んで頂きました。皆さん、慣れた手つきで、「昔は、くず毛糸を繋いで、母親から教えてもらいながら、腰ひもから編む練習をした」と懐かしい話をしながら編まれていました。



紫陽花ドライブ (デイ・センター)

紫陽花で有名な小野市浄土寺までドライブに出掛けました。国宝の建物を見て、満開の紫陽花も満喫できました。

「半年前に家内と行きました。今日行けて良かった」「なんだか小旅行に来てるみたい」



柿渋染め (デイ・センター)

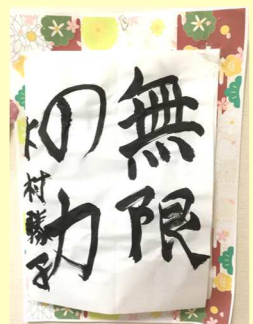


いただいた絵柄の綺麗な日本手拭いがいくつかあったので、柿渋で染めてみました。「子供の時、おばあさんの手伝いでようしたなあ。浴衣やら下着やら染めたら綺麗になるねん」と昔話に花が咲き、長年しまわれていたためシミの出た手拭いも風情のある手拭いに仕上がりました。

染めた手拭いは手提げ袋にリメイク予定です。

書道クラブで頑張ってます (特定養護)

毎月2回開催の書道クラブに参加してます。半年書き続け……上手になったでしょ (^^)



球根植え (特定養護)

久しぶりの園芸!! グラジオラスの球根を植えました。早くきれいな花を咲かせてね!



花でつながるご縁 (ホームヘルプ)

花は自分が手をかけた分だけそれにこたえ綺麗に咲いてくれるので、それが嬉しくてお世話をしています。

今田 加代 様

鶴林園のご利用者が喜んでくださったらとホウキ草とアフリカンマリーゴールドの苗をいただきました。



こんなに育ってます

「私の鶴林園」



特別養護老人ホーム
主任介護職員 井口瑞菜

就職してからずっと特養で勤務し、今年で10年目になります。

就職当時は、ご利用者の顔と名前、ADL等の基本的な情報からそれぞれの人の対応方法といった事まで、自分が考えていた以上に覚える情報量が多く圧倒されました。

やっていけるかどうか不安を抱えながらも、ご利用者の笑顔や「ありがとう」の言葉に支えられ、上司や同期の職員にも恵まれ、高齢者に関わりたいと自分が選んで就いた仕事なのだからと毎日必死だったように思います。

コロナ禍と時期を同じくして主任を拝命し、増床を経て昨年はクラスターの怖さも経験しました。ご利用者だけでなく職員も次々と感染し、成す術もなくご利用者が弱っていく状態を見て心が折れそうになりましたが、多職種に関わる職員協力のおかげもあり乗り越えることができました。休みがなかなか取れない状況下で、疲弊しながらも私の指揮を信頼し頑張りぬいてくれた職員には感謝しかありません。

まだまだ未熟ではありますがご利用者とそこご家族に“ここに来て良かった”と思って頂けるよう、利用者本位の介護を追求し、ご利用者の笑顔を求めて今後も精進して参りますのでよろしくお願い致します。



高砂南高校PTAによる花壇植替え



高砂南高校とは、40年近く交流が続いており、今年もPTAの皆さんがたくさんのお花を持って花壇の植替えに来ていただきました。

ご利用者の皆さんも、花壇が夏のお花に入れ替わり、色とりどりのお花に心を和ませています。

いつも感謝、感謝です！

トライやるウィークで志方中学校へ訪問

感染症対策の為、今年は鶴林園の職員が志方中学校に訪問し、鶴林園の事業所の説明、養護老人ホームの仕事内容、ご利用者の暮らしの様子などを紹介。

その後、学校の廊下を車椅子で移動する等実際に福祉用具を体験して頂きました。

生徒さんは、「普段歩いている小さな段差が車椅子を押すと大きく感じる」「怖く感じる」との感想がありました。



社会福祉法人鶴林園 令和4年度決算報告

6月13日の理事会、28日の定時評議員会で承認されましたのでご報告します。

資金収支計算書

自：令和4年4月1日
至：令和5年3月31日

| 科目 | 金額(千円) |
|--------------|-----------|
| 事業活動収入 | 1,360,991 |
| 事業活動支出 | 1,316,995 |
| 事業活動資金収支差額 | 43,996 |
| 施設整備等収入 | 10 |
| 施設整備等支出 | 69,835 |
| 施設整備等資金収支差額 | ▲69,825 |
| その他の活動収入 | 8,457 |
| その他の活動支出 | 10,671 |
| その他の活動資金収支差額 | ▲2,214 |
| 当期資金収支差額 | ▲28,043 |
| 前期末支払資金残高 | 480,377 |
| 当期末支払資金残高 | 452,334 |

事業活動計算書

自：令和4年4月1日
至：令和5年3月31日

| 科目 | 金額(千円) |
|-------------|-----------|
| サービス活動収益 | 1,357,179 |
| サービス活動費用 | 1,410,432 |
| サービス活動増減差額 | ▲53,253 |
| サービス活動外収益 | 5,773 |
| サービス活動外費用 | 9,676 |
| サービス活動外増減差額 | ▲3,903 |
| 経常増減差額 | ▲57,156 |
| 特別増減差額 | 331 |
| 当期活動増減差額 | ▲56,825 |
| 前期繰越活動増減差額 | 521,532 |
| 当期末繰越活動増減差額 | 464,707 |
| 次期繰越活動増減差額 | 464,707 |

貸借対照表

令和5年3月31日現在

| 科目 | 金額(千円) | 科目 | 金額(千円) |
|--------|-----------|-------------|-----------|
| 流動資産 | 556,708 | 流動負債 | 210,164 |
| 固定資産 | 2,105,439 | 固定負債 | 1,138,513 |
| | | 負債の部合計 | 1,348,677 |
| | | 基本金 | 294,580 |
| | | 国庫補助金等特別積立金 | 554,183 |
| | | 次期繰越活動増減差額 | 464,707 |
| | | 純資産の部合計 | 1,313,470 |
| 資産の部合計 | 2,662,147 | 負債及び純資産の部合計 | 2,662,147 |

園 是

- 一. 思いやりしましょう
同じ目線の共感・感謝で
心のふれあい・まごころ交流
- 一. あいさつしましょう
笑顔で 目と目の
活発コミュニケーション
- 一. 心のよりどころを持ちましょう
強い信念・使命感で
日々挑戦・日々前進



社会福祉法人 鶴林園

晴れやかな笑顔がたくさん見られますように!

昭和五十九年に念願の二十九人乗りのバスを購入してから、ご利用者もどんどん外出できるようになりました。外食ツアー、買物ツアー、送迎ツアー、日帰りツアー、お花見、観劇、潮干狩等々よくあれだけ出かけたものだと今でも感心します。

介護保険制度が始まった頃から、ツアーも小グループ化し、車椅子対応の車を増やし、近場に行くようになりました。

それがこの度のコロナのためにどこにも行けなくなつたのです。やっとコロナ対応を行いながら、新しい形での行事や外出を計画し始めました。

(典)

編集後記



熱中症に注意!
水分補給はこまめにしましょう。

社会福祉士 中住 直哉

<お問合せ・申込み>

地域包括支援センター かがわ西
079-452-2097

デイ・センター

| 月 | 火 | 水 | 木 | 金 | 土 |
|-------------------------------------|-------------------------------------|---------------------------------------|---------------------------------------|----------------------|-----------------------|
| ★ 趣味・創作活動週間 | | | | | |
| 31 クラブ活動 | | | | | 1 風鈴作り |
| ★ おたのしみ週間 | | | | | |
| 3 七夕・海の日 検定 | 4 七夕・海の日 検定 | 5 出前講座 (地域包括支援 センター かがわ西) | 6 出前講座 (地域包括支援 センター かがわ西) | 7 七夕 | 8 七夕・海の日 検定 |
| ★ 健康管理・リハビリ週間 | | | | | |
| 10 尿失禁について 尿失禁予防体操 しろやまカフェ | 11 尿失禁について 尿失禁予防体操 しろやまカフェ | 12 尿失禁について 尿失禁予防体操 | 13 レクリエーション 大会 | 14 レクリエーション 大会 | 15 レクリエーション 大会 |
| ★ ふれあい活動週間 | | | | | |
| 17 涼む会 ソーイングクラブ | 18 涼む会 ソーイングクラブ | 19 涼む会 ソーイングクラブ | 20 涼む会 ソーイングクラブ 祝膳(誕生会) | 21 クラブ活動 | 22 涼む会 ソーイングクラブ |
| ★ 趣味・創作活動週間 | | | | | |
| 24 粘土細工 (果物) | 25 粘土細工 (果物) | 26 粘土細工 (果物) お寿司の日 | 27 粘土細工 (果物) | 28 粘土細工 (果物) | 29 クラブ活動 |

出張! 介護・福祉なんでも相談

| | |
|-------------------------|---------|
| 7月25日(火) 13:30~16:00 | 加古川西公民館 |
| 7月28日(金) 10:00~12:00 | 志方公民館 |

特養

- 1日(土) 喫茶(3階)
- 5日(水) 七夕まつり
- 8日(土) 喫茶(2階)
- 12日(水) 祝膳の日
- 15日(土) 喫茶(3階)
- 19日(水) 誕生パーティー
- 22日(土) 喫茶(2階)
- 26日(水) 外食ツアー
お寿司の日
- 30日(日) 土用の丑の日
(うな井)

毎週月曜日・火曜日・
木曜日・金曜日 足浴
毎週水曜日 手浴
毎週土曜日・日曜日
レクリエーション
毎週日曜日 出張理美容

7月の お楽しみ

養護

- 3日(月) ふれあいタイム
七夕飾り
- 5日(水) 衣類販売
- 12日(水) 祝膳の日・7月生まれ誕生会
- 24日(月) 映画鑑賞会
- 26日(水) ときめき講座
- 28日(金) お楽しみティータイム
- 日にち未定 買い物ツアー

毎週火曜日・金曜日 ティータイム
毎週水曜日 書道クラブ
毎週金曜日 移動スーパー
生き生き体操
毎週日曜日 出張理美容

特定養護



- 4日(火) キッチンカー
- 5日(水) 衣類販売 ふれあいタイム
- 12日(水) 祝膳の日・7月生まれ誕生会
- 14日(金) キッチンカー
- 17日(月) 映画鑑賞会(3階)
- 19日(水) キッチンカー
- 21日(金) 買い物ツアー
- 24日(月) 映画鑑賞会(2階) 健康診断(4階)
- 26日(水) キッチンカー
- 28日(金) 映画鑑賞会(4階)

毎週火曜日・金曜日 ティータイム
第1・3火曜日 移動スーパー
第1・3木曜日 書道クラブ
毎週日曜日 出張理美容